

architecture,  
urbanisme,  
*etc.*

Pôle petite enfance  
d'Apprieu

Dossier de presse

COCO





# Un bâtiment tout en courbes à l'échelle des petits

L'architecture proposée travaille sur l'échelle, les volumes et les matériaux, avec des ambiances douces et chaleureuses : béton de teinte chaude, bois, sols clairs...

Des volumes de béton teinté dans la masse à la couleur des terres locales et aux angles arrondis se détachent les uns des autres, comme autant de « bulles » qui s'avancent ou se reculent.

Ils invitent les petits visiteurs et leurs accompagnants à s'engouffrer au cœur du bâtiment, dans une circulation spacieuse qui connecte les différentes fonctions du lieu : crèche, relais d'assistantes maternelles et lieu d'accueil parents/enfants. Cette architecture organique apporte hiérarchie et structure aux différentes fonctions, avec les locaux du personnel et technique au Nord et les espaces d'activités à l'Est et au Sud. Fluidité et transparence s'inventent dans les flux de circulation par la création d'un patio central. Ce patio, qui apporte lumière et ventilation naturelle jusqu'au cœur du bâtiment, contribue pleinement à l'ambiance intérieure affirmée. Sa forme reprend la thématique des angles arrondis, et tout comme les cellules en béton, accompagne l'articulation des espaces.

Le hall d'accueil, organisé autour de ce patio propose plusieurs sous-espaces qui distribuent les différentes fonctions: bureaux, espaces d'activité, crèche. C'est un élément clé du projet : il est un espace de distribution (accès direct à la crèche, à tous les bureaux, aux locaux d'activité et à la salle polyvalente), d'attente, de jeu...

Le rapport avec l'extérieur a été pensé dans le détail des menuiseries par le jeu des pleins et des vides. Les vues et co-visibilités s'animent suivant le découpage ludique des menuiseries bois, qui se dessine, finement au cas par cas pour servir au mieux les différents usages. On retrouve ainsi des fenêtres découpées pour offrir des vues à différentes hauteurs, des ouvrants en partie haute et basse, des parties pleines qui forment des espaces cocon pour les tout-petits...

Les accès largement vitrés sur les jardins ainsi que les auvents, protégeant du soleil et de la pluie, permettent une transition douce vers un extérieur qui devient partie intégrante des espaces de vie des enfants.

Les jardins des enfants s'organise en espaces successifs de plus en plus naturels. Ainsi, devant les espaces de vie, la terrasse couverte est entièrement sécurisée, puis on accède à un espace de jeu plus libre où les enfants peuvent expérimenter les bosses, les creux, les matières, et enfin la bande boisée existante, naturelle et accessible avec les adultes, offre un espace de forêt.

Les finitions ont été choisies pour leur adaptation à l'usage dans une crèche : qualité sensorielle (esthétique, toucher, sonorité), facilité d'entretien, qualités écologiques et sanitaires. La couleur quant-à-elle est utilisée avec parcimonie, car il s'agit d'offrir avec ce bâtiment un cadre appropriable. Les éléments colorés sont apportés par les mobiliers, les décorations, les jouets et dessins d'enfants...

A toutes les échelles, aucun détail n'est laissé au hasard afin que l'enfant puisse grandir dans un lieu à sa hauteur, où il se sent en sécurité et à l'aise pour évoluer, guidé par la mascotte du Renard qui s'invite sur les murs en tant que signalétique ludique.



# Pôle petite enfance



## **Programme**

Création d'une crèche 40 berceaux, d'un Relais d'Assistantes Maternelles, d'un Lieu d'Accueil Parents/Enfants.

## *Nom de la réalisation*

EAJE Bidibulle

## *Adresse*

1367 Rue Alphonse Gourju,  
38140 Apprieu

## *Calendrier*

Lancement : Octobre 2016  
Études : 18 mois  
Démarrage du chantier : Avril 2018  
Livraison : 2022

## **Maîtrise d'ouvrage**

### *Nom*

CC Bièvre Est

### *Contact*

Gregory CESBRON

## **Maîtrise d'œuvre**

### *Architectes*

CoCo architecture

### *Contrat*

Base loi MOP

### *Équipe de maîtrise d'œuvre*

Bureau d'études TCE : OTCE  
Acoustique : Sigma acoustique,  
Signalétique : Mamzelle Rouge  
OPC : CCG

### *Autres acteurs de l'équipe de maîtrise d'œuvre*

Bureau de contrôle : Qualiconsult  
SPS : ACE BTP

### *Entreprises*

VRD : COLAS  
Gros œuvre : SAS TOMAï  
Étanchéité : APC Etanch'  
Doublages / cloisons : NET ACTIV BAT  
Menuiserie extérieure et intérieure : PARET  
Revêtement de sols : CIOFLI  
Peinture : FILEPPI  
Electricité : SCAE  
Chauffage, Plomberie, ventilation : GILLET  
Aménagement paysager : RIVAL

# Description de la réalisation

## Composantes du programme

Création d'une crèche 40 berceaux, d'un Relais d'Assistantes Maternelle, et d'un Lieu d'Accueil Parents/Enfants

## Contraintes du site

Le projet s'inscrit dans le contexte particulier d'une zone d'activités en développement, au bord d'une autoroute, à l'interface avec la campagne.

La parcelle, triangulaire, se situe en bordure d'une zone boisée qui représente la seule accroche paysagère qualitative et durable du site. Le bâtiment s'ouvre au Sud, afin de profiter au maximum de la bande boisée comme fond de scène au jardin.

L'implantation du parking est optimisée et sa surface minimale. Le bâtiment s'organise en "L" autour de ce parking, pour tourner les espaces de vie des enfants vers la bande boisée, dont les arbres existants, très denses, forment un cocon vert isolant la crèche des bâtiments industriels qui l'entoure.

## Parti architectural

L'architecture proposée travaille sur l'échelle, les volumes et les matériaux, avec des ambiances douces et chaleureuses issues des matériaux et des couleurs: béton de teinte chaude, bois, sols clairs...

Des volumes de béton teinté dans la masse à la couleur chaleureuse des terres locales et aux angles arrondis se détachent les uns des autres. Ils invitent les jeunes enfants et leurs accompagnants à s'engouffrer au cœur du bâtiment, dans une circulation spacieuse qui connecte les différentes fonctions du lieu : crèche, Relais d'Assistantes Maternelles et Lieu d'Accueil Parents/Enfants.

Cette architecture organique apporte hiérarchie et structure aux différentes fonctions, avec les locaux du personnel et technique au Nord et les espaces d'activités à l'Est et au Sud. Fluidité et transparence s'inventent dans les flux de circulation par la création d'un patio central.

Ce patio, qui apporte lumière et ventilation naturelle jusqu'au cœur du bâtiment, contribue

pleinement à l'ambiance intérieure affirmée. Sa forme reprend la thématique des angles arrondis, et tout comme les cellules en béton, accompagne l'articulation des espaces.

Les accès largement vitrés sur les jardins ainsi que les auvents, protégeant du soleil et de la pluie, permettent une transition douce vers un extérieur qui devient partie intégrante des espaces de vie des enfants.

Les jardins des enfants s'organise en espaces successifs de plus en plus naturels.

Les finitions ont été choisies pour leur adaptation à l'usage dans une crèche : qualité sensorielle (esthétique, toucher, sonorité), facilité d'entretien, qualités écologiques et sanitaires.

A toutes les échelles, aucun détail n'est laissé au hasard afin que l'enfant puisse grandir dans un lieu à sa hauteur, où il se sent en sécurité et à l'aise pour évoluer, guidé par la mascotte du Renard qui s'invite sur les murs en tant que signalétique ludique.

## Système constructif et matériaux

La structure du bâtiment est en béton. L'utilisation du béton est ici détournée par cette teinte ocre, douce et chaleureuse qui évoque une architecture en terre. La mise en œuvre du béton a été choisie pour ses qualités techniques et le faible entretien qu'il nécessite pour ce bâtiment tout en courbe et arrondi, partiellement bâti en limite de propriété.

L'utilisation du béton teintés dans la masse s'associe à la très large présence du bois sur l'ensemble des menuiseries. Le linoléum a été choisi pour les sols pour son faible impact sur la santé.

Les menuiseries extérieures permettent d'avoir de bonnes performances thermiques et une homogénéité sur l'ensemble du projet.

L'aménagement intérieur fait la part belle au peuplier, utilisé pour les portes les mobiliers sur mesure de la crèche, les bancs...

Les dalles de plafonds, en fibre de bois, sont disposées en quinconce pour renforcer la perception d'un espace non orienté, qui se lit comme un ensemble plutôt que comme un quadrillage.

mission concours lauréat, Base loi MOP + OPC, SSI, QEB, SIGN, MOB, coût global

type construction neuve

maître d'ouvrage CC Bièvre Est

maître d'œuvre CoCo architecture mandataire, OTCE LR, Sigma acoustique, Mamzelle Rouge, CCG

date 2016-2021

surface 852 m<sup>2</sup>

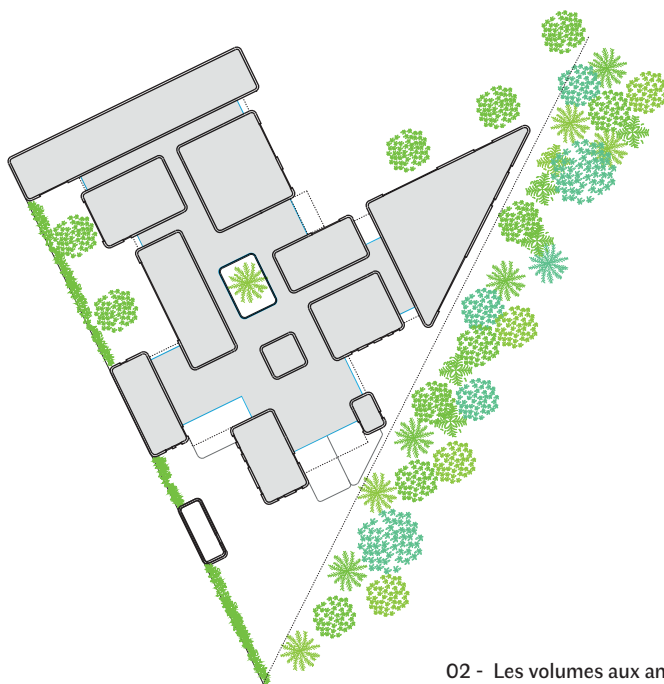
prix 1,8 M€ HT

lieu Apprieu (38)

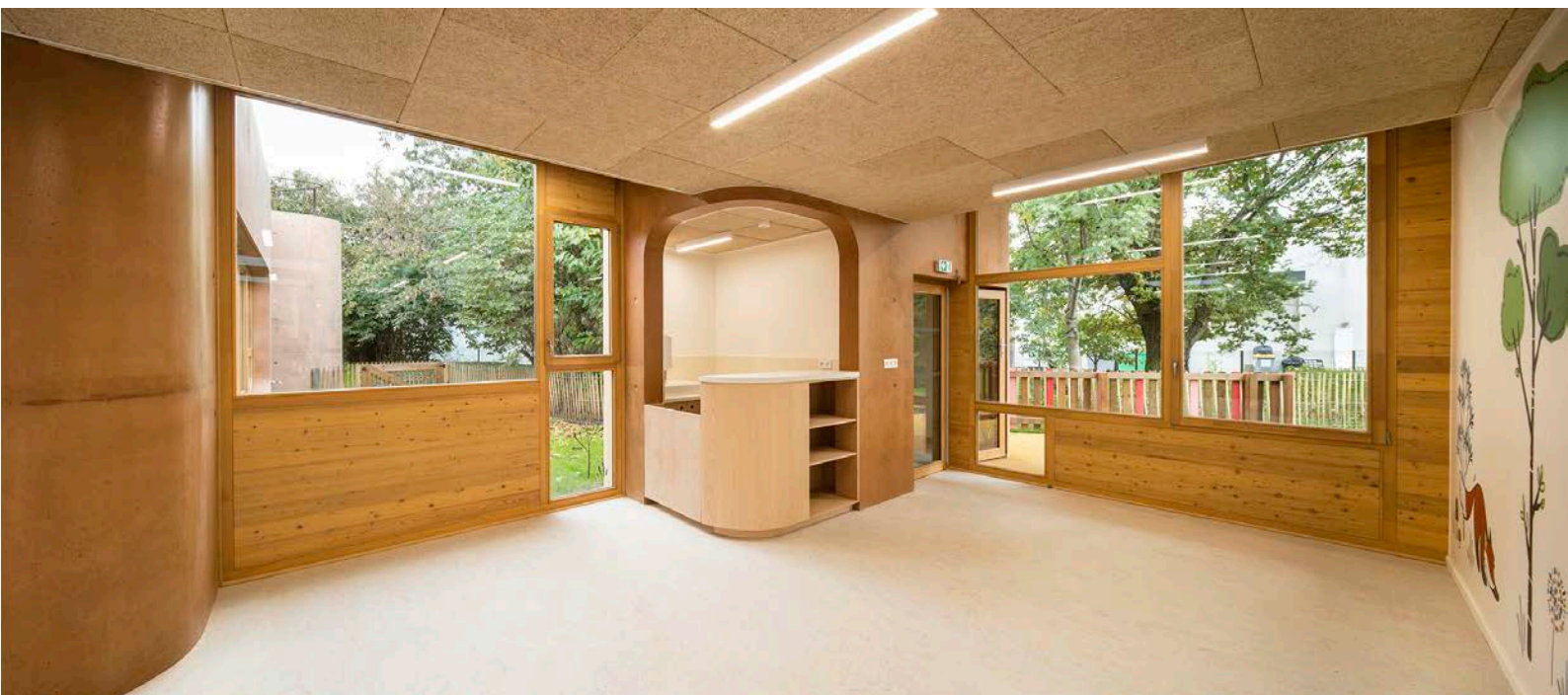




01 - Le pôle enfance se compose de volumes minéraux aux teintes chaudes, qui abritent les différentes fonctions.  
photo ©Edouard Decam



02 - Les volumes aux angles arrondis s'organisent  
autour du patio central



03 - Dans les salles de la crèche, les fenêtres découpées offrent des vues à différentes hauteurs, des ouvrants en partie haute et basse, des parties pleines qui forment des espaces cocon pour les tout-petits.  
photo ©Edouard Decam





04 - Le rapport avec l'extérieur a été pensé dans le détail des menuiseries et par le jeu des volumes, des pleins et des vides.  
photo ©Edouard Decam



05 - L'univers de la signalétique s'intègre en finesse au projet, avec des bétons sablés au pochoir sur les façades extérieures.  
photo ©Edouard Decam



06 - Le patio apporte lumière et ventilation naturelle jusqu'au cœur du bâtiment, il contribue pleinement à l'ambiance intérieure lumineuse.  
photo ©Edouard Decam







07 - Une cloison amovible permet de regrouper deux espaces de vie.  
photo ©Edouard Decam

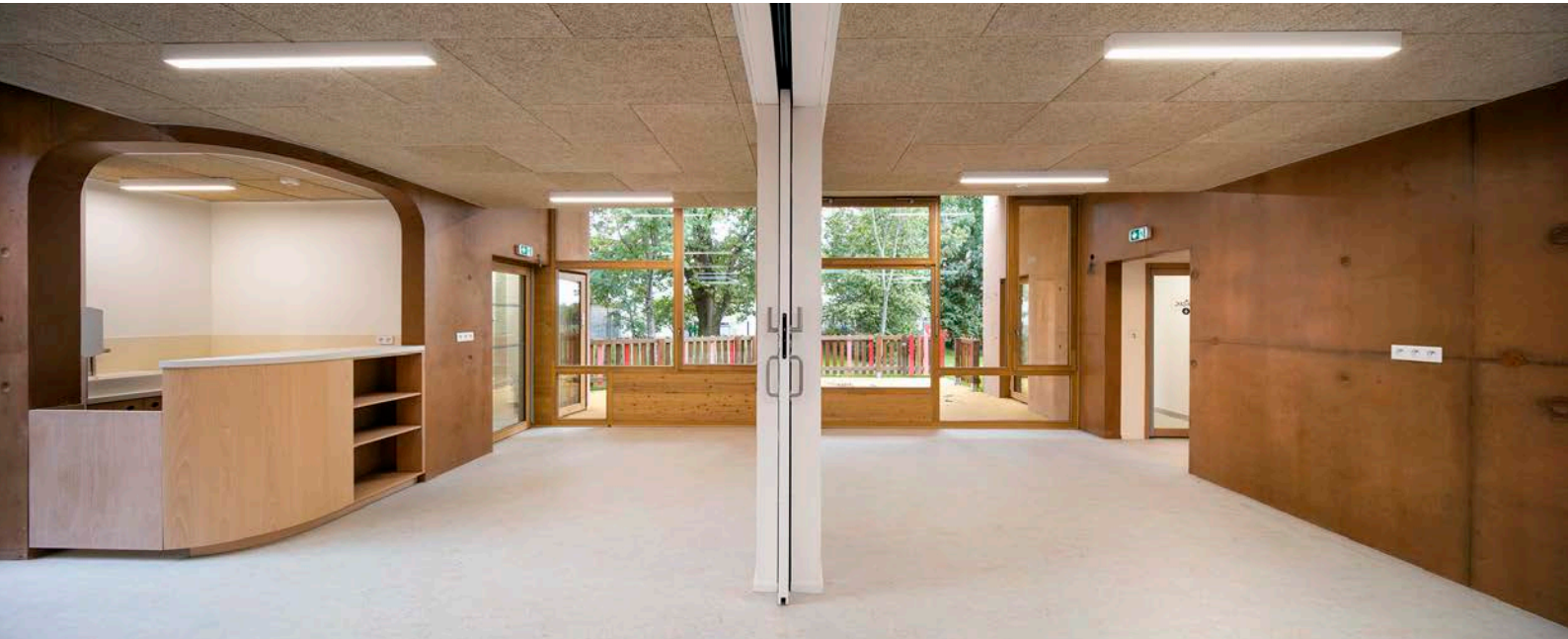


08 - Les espaces de changes des enfants sont conçus comme des îlots qui préservent l'intimité des enfants.  
photo ©Edouard Decam



09 - La signalétique habille les meubles en peuplier pour typer les espaces.  
photo ©Edouard Decam





10 - Les espaces de vie se prolongent vers l'extérieur, où on trouve des terrasses protégées par des auvents.  
photo ©Edouard Decam



11 - Les vues et co-visibilités s'animent suivant le découpage ludique des menuiseries bois.  
photo ©Edouard Decam

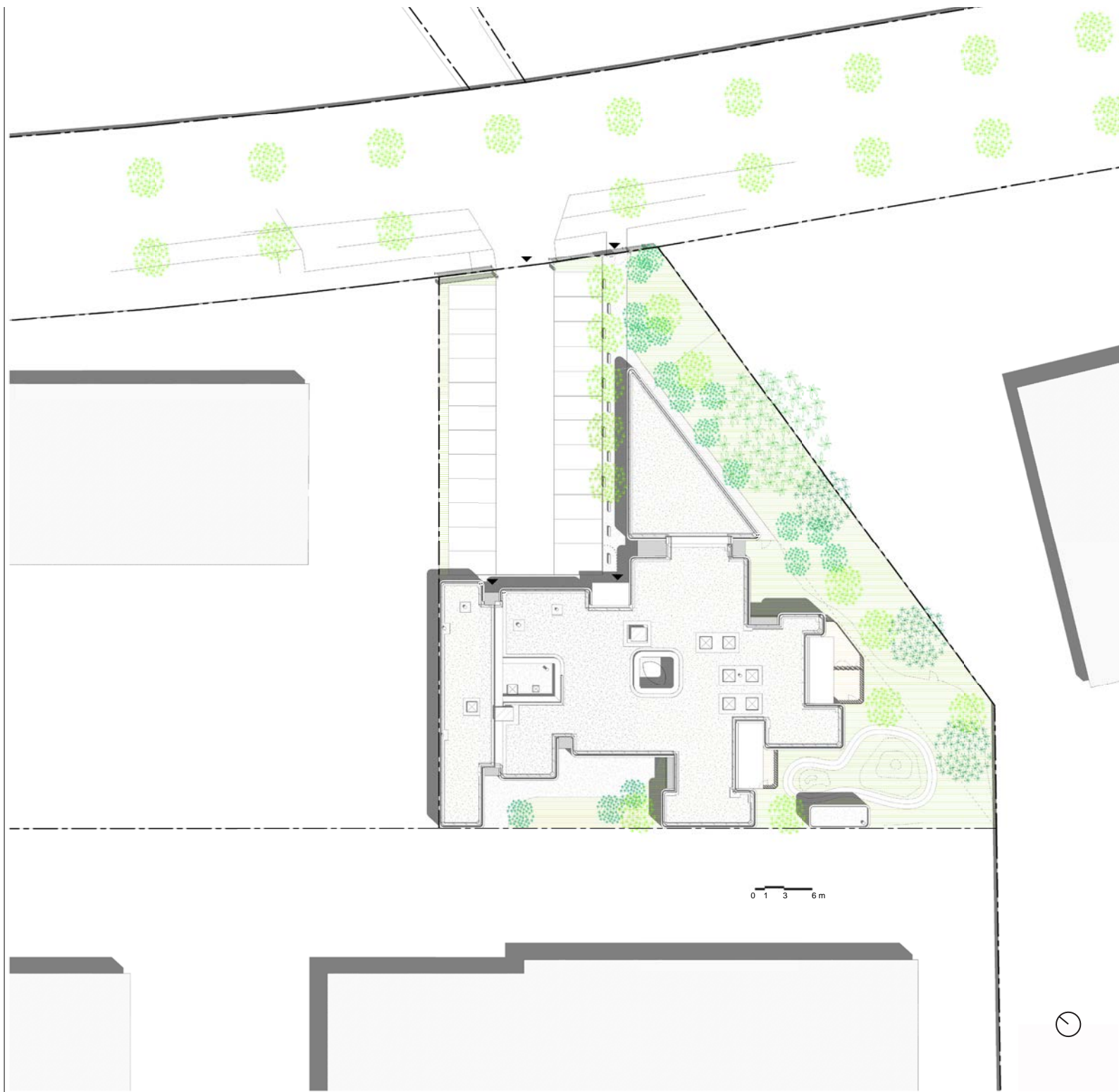


12 - Vue à la tombée de la nuit depuis le jardin.  
photo ©Edouard Decam



13 - Vue aérienne du projet dans le contexte de la zone industrielle en développement.  
photo ©Edouard Decam





14 - Plan masse





15 - Plan rdc

*Architecte*

**CoCo architecture**

com@cocoarchitecture.fr

04 75 56 54 03

*[www.cocoarchitecture.fr](http://www.cocoarchitecture.fr)*

16 rue des Alpes 26400 CREST

La touille BP09 24250 CENAC ET ST JULIEN

12 avenue de Sauveterre 12800 NAUCELLE

*Maîtrise d'ouvrage*

**CC Bièvre Est (38)**